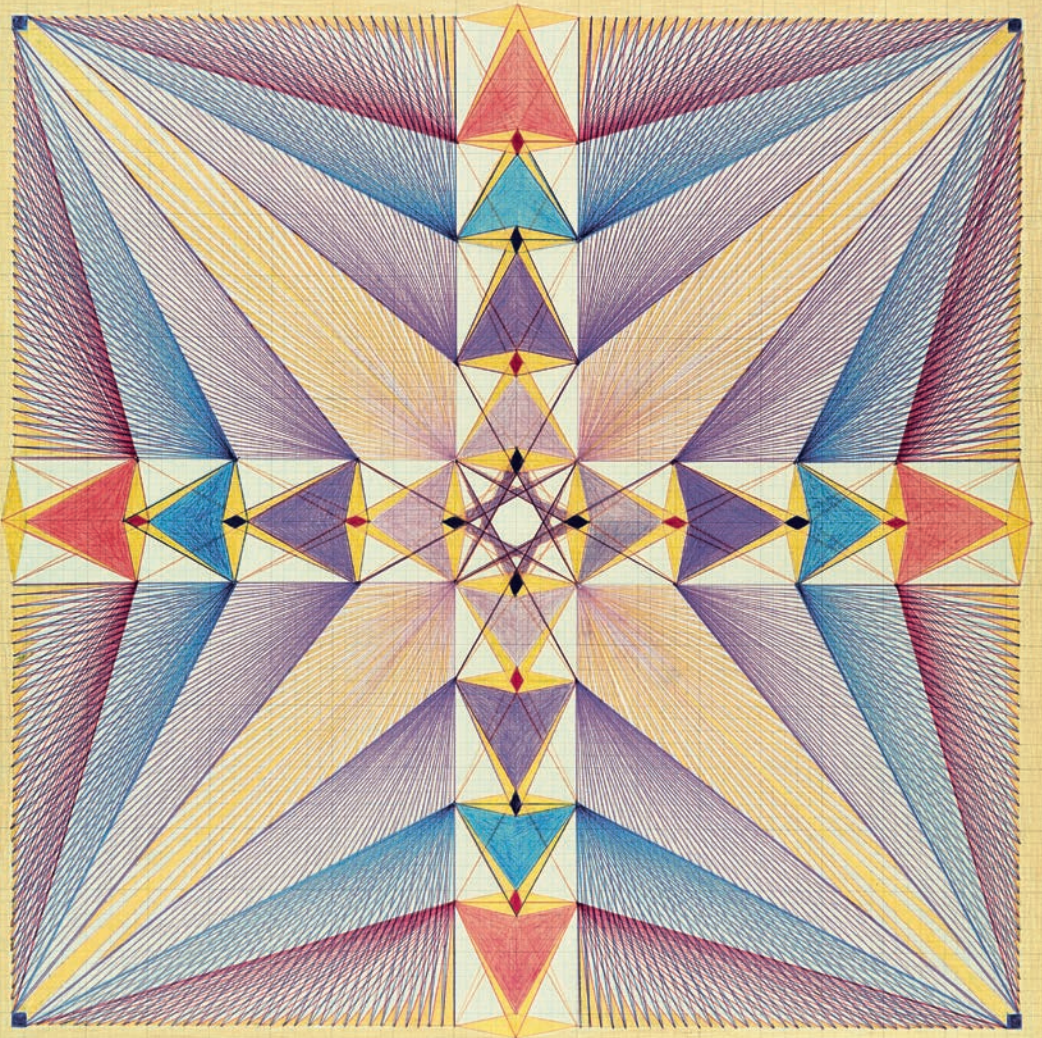


**MUSÉE D'ART
MODERNE ET
CONTEMPORAIN
SAINT-ÉTIENNE
MÉTROPOLE**

L'ÉNIGME AUTODIDACTE

9 OCTOBRE 2021 - 3 AVRIL 2022



Souvent célébré comme une sorte de génie formé à « l'école de la vie » dont l'œuvre singulière est advenue en dépit d'un apprentissage professionnel qui lui a fait défaut, l'autodidacte interroge et met au défi nos conceptions de l'art.

Intitulée « L'Énigme autodidacte », la nouvelle exposition présentée au MAMC+ de Saint-Étienne entend revenir sur cette vision idéalisante de la figure de l'autodidacte dans l'histoire de l'art contemporain pour tenter de saisir concrètement ce qui survient quand on apprend par soi-même.

Qu'est-ce qui motive le passage à l'acte ? De quoi, de qui et comment apprend-on ? Quel est le rôle du contexte de vie, des actes quotidiens et des expériences ? Nourrie des apports théoriques récents des sciences de l'éducation, l'exposition éclaire d'un jour nouveau le rôle de l'autodidaxie, soit « l'action d'apprendre sans maître », dans un parcours artistique.

Elle se concentre sur le processus de création et sur les méthodes et pratiques parfois hétérodoxes mises en place par les artistes apprenant par eux-mêmes.

Le champ d'investigation se concentre sur le moment que constitue l'avènement de l'art contemporain à partir de la fin des années 1950. Le mouvement de rupture recherché par les artistes avec la tradition les conduit à s'engager dans des pratiques de « désapprentissage » de ce qui a été transmis dans le cadre de leur formation. De nombreux artistes autodidactes font alors leur entrée dans le monde de l'art en convoquant dans leur pratique, de manière novatrice, des gestes et des motifs issus de la vie quotidienne ou provenant d'autres champs culturels. Ce mouvement se nourrit d'un intérêt croissant pour des œuvres qui semblent exemptes de références aux traditions établies.



Arnold Odermatt, *Hergiswill*, 1965, tirage argentique, 30 × 30 cm, courtesy galerie G. P. et N. Vallois, Paris, © Adagp, Paris 2021

La reconnaissance à un niveau institutionnel de ces créations appelées « brutes » et « outsider » culmine avec leur inclusion à la documenta 5 de 1972 à Cassel et la donation de la collection d'Art Brut de Jean Dubuffet à la Ville de Lausanne la même année. À la fin du XX^e siècle, de nouveaux autodidactes intègrent le monde de l'art quand celui-ci s'ouvre à des productions provenant de sphères culturelles non occidentales, portant le questionnement sur leur positionnement vis-à-vis d'autres traditions artistiques. L'exposition se conclut avec le XXI^e siècle, lorsque la multiplication d'outils et de ressources numériques user-friendly fait émerger de nouvelles pratiques d'apprentissage, jusqu'à l'arrivée de l'Intelligence Artificielle et des méthodes d'apprentissage autonomes des algorithmes.

L'exposition rassemble sur environ 1 000 m² plus de 200 œuvres d'autodidactes aux parcours très divers qui implémentent de manière emblématique différentes modalités de construction du savoir par soi-même, ainsi que celles de quelques artistes professionnels qui décident de recommencer à zéro et de se lancer dans l'inconnu. Elle cherche à situer les intentions, processus et gestes qui portent – consciemment, intuitivement, ou inconsciemment – à innover sur le plan esthétique et à obtenir, parfois rétrospectivement, une place de choix dans l'histoire de l'art.

Charlotte Laubard
commissaire invitée



Charlotte Laubard enseigne à la HEAD–Genève depuis 2013 et en dirige le Département d'Arts visuels depuis quatre ans. Ses activités de recherche à la HEAD l'ont portée, entre autres, à une relecture critique des pratiques d'apprentissage en autodidacte. Auparavant, elle a travaillé dans différentes institutions dédiées à la création artistique contemporaine dont le CAPC musée d'art contemporain à Bordeaux qu'elle a dirigé de 2006 à 2013. Elle fut aussi la curatrice de l'édition 2017 de Nuit Blanche à Paris et du Pavillon Suisse à la Biennale de Venise de 2019.

PARCOURS DE L'EXPOSITION

Observer, imiter, répéter, procéder par essai-erreur, catégoriser, indexer

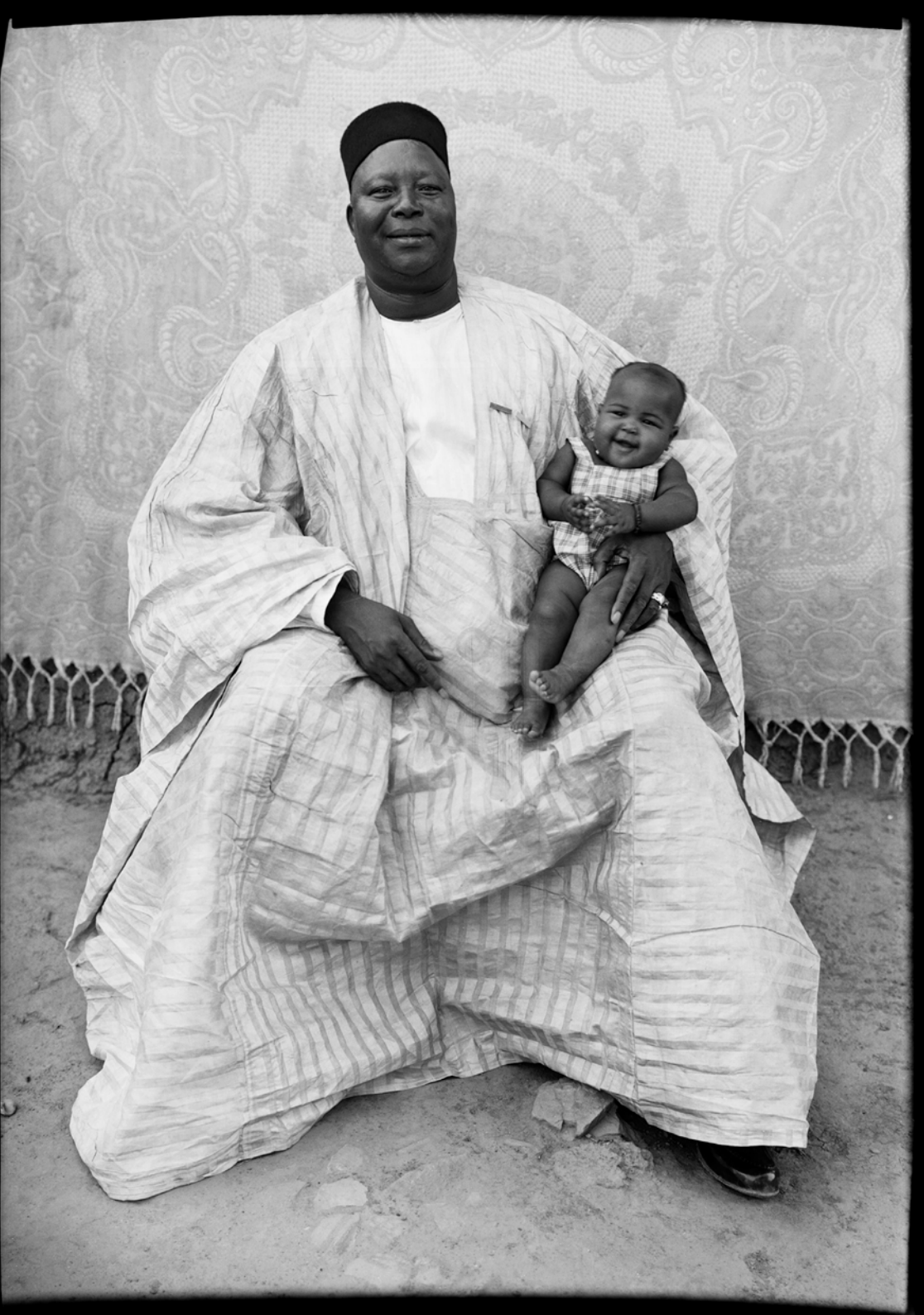
L'expérimentation par la pratique est une caractéristique essentielle des apprentissages parsoi-même. De manière empirique, l'autodidacte va mobiliser certaines compétences cognitives centrales dans la construction de toute personne depuis la prime enfance. Les oeuvres présentées ici manifestent avec évidence l'importance de l'observation, de l'imitation, de la répétition et des procédés par essai et erreur dans l'acquisition de nouveaux savoirfaire. À ces gestes cognitifs élémentaires, on peut aussi rattacher le procédé de catégorisation qui consiste à regrouper mentalement des objets afin de mieux les appréhender et de pouvoir interagir avec eux de façon adéquate. Il conduit certains créateurs et créatrices à développer de véritables pratiques d'indexation.



Henry Darger, *After the battle* [*Après la bataille*], 1915-1930, crayon graphite, aquarelle et gouache sur papiers vélin, 47,5 × 71 cm, don de la succession Henry Darger en 2012, musée d'Art moderne de Paris. © Adagp, Paris 2021

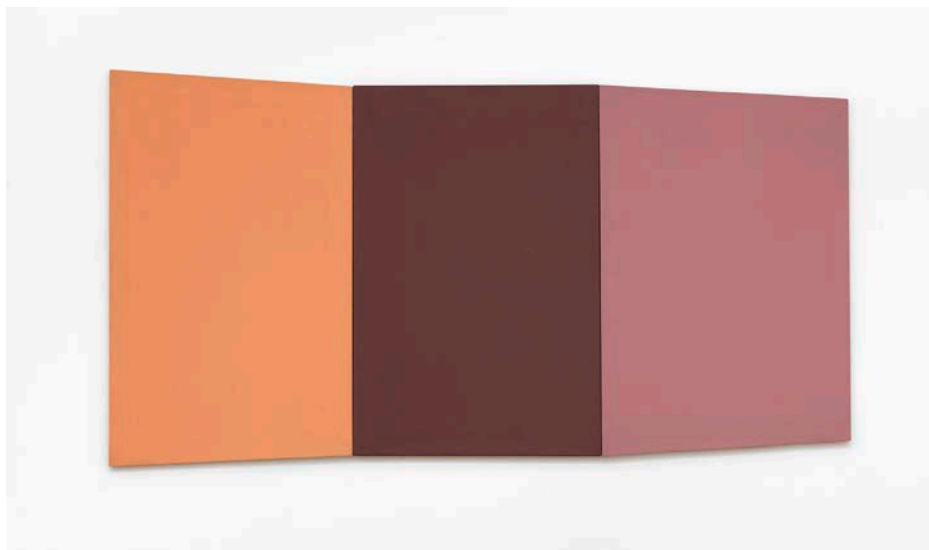
Page de droite : **Alighiero Boetti**, *Senza titolo* [*Sans titre*], 1965, encre de Chine sur carton, 100 × 70 cm, collection privée, Modène (Italie) © Adagp, Paris 2021





Compétences non artistiques

L'adaptation de savoir-faire, la mobilisation de compétences non artistiques que l'auteur puise dans son expérience personnelle constituent un autre trait saillant de l'autodidactisme. L'autodidacte ne part jamais de zéro. Il n'y a pas de don naturel, non éduqué, qui jaillirait du « fond originel » de l'humain comme a pu s'en convaincre Jean Dubuffet à propos de l'Art Brut. Il est intéressant au contraire de regarder comment chacun, dans son processus d'apprentissage, revient sur des expériences passées et en intègre certains acquis en fonction des objectifs qu'il ou elle cherche à atteindre. La pâtisserie, l'exercice de la radiesthésie, ou l'attrait pour les vernis industriels ont une incidence directe sur la genèse des œuvres présentées ici. On trouve aussi des pratiques professionnelles, comme la photographie scientifique ou le portrait commercial, qui gagnent un statut artistique rétrospectivement.



Page de gauche : **Seydou Keïta**, *Sans titre*, 1949-1951, tirage argentique moderne, environ 60 × 50 cm, CAAC – The Jean Pigozzi Collection for African Arts

Gianni Piacentino, *Stereo [Stéréo]*, 1965, 130 × 240 cm, collection privée, Suisse

S'approprier, assembler

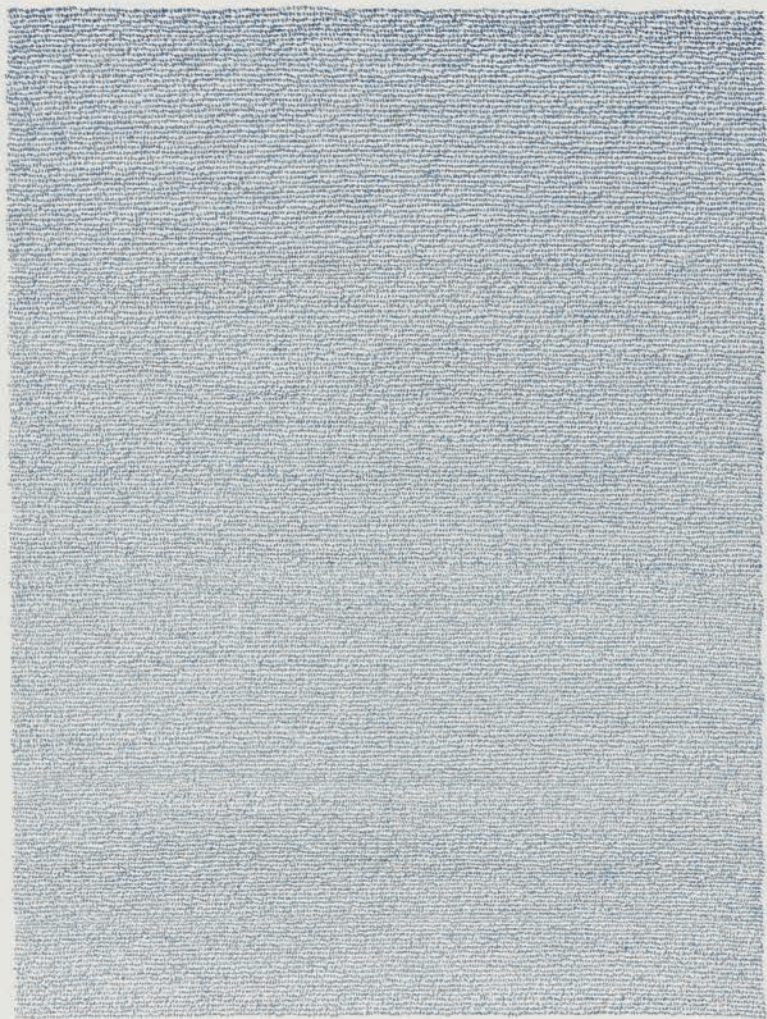
Les appropriations d'éléments et de matériaux glanés dans l'environnement quotidien constituent un autre aspect emblématique de ces démarches autodidactes. Les gestes de collecte, d'accumulation et de recyclage sont peut-être parmi les premiers de ceux qui indiquent une activité qui tend vers un réagencement esthétique de la réalité. Chez nombre de créateurs et de créatrices de cette exposition, la dimension de bricolage s'accompagne d'une poétique de l'objet trouvé. La convocation dans le champ de l'art des détournements d'objets et de ces gestes d'appropriation et d'assemblage marque une rupture avec le passé, jusqu'à être revendiqués comme une opération esthétique centrale du XX^e siècle, dans la lignée du *ready-made* inventé par un autodidacte, Marcel Duchamp.



Jean-Michel Sanejouand, *Toile de bâche à rayures + grillage plastique*, 1966, toile de bâche multicolore sur châssis, 195 × 228 cm, MAC Lyon

Page de droite : **Jean-Pierre Raynaud**, *Sans interdit*, 1962, bois et tôle émaillée, Centre national des arts plastiques /Fonds national d'art contemporain © Adagp, Paris 2021





Communiquer ses convictions spirituelles, identitaires, contestataires

L'autodidactisme est porté par une quête identitaire et d'accomplissement de soi, mue par la revendication d'un droit à exister. Le besoin de dire « sa » vérité est un déclencheur puissant qui conduit nombre des créateurs et créatrices à se lancer dans une intense production visuelle, souvent couplée avec une production écrite. Un changement de vie, des traumatismes constituent pour beaucoup le point de partance qui les mène à vouloir exorciser leurs démons. Certains, habités par une spiritualité exacerbée, développent des esthétiques dont le radicalisme est à la mesure de l'absolu auquel ils croient. Pour d'autres, c'est l'iniquité de situations qui les pousse à vouloir les contester, ou simplement l'envie de transformer leur quotidien en produisant un corpus aux accents utopiques.



Page de gauche : **Irma Blank**, *Eigenschriften, Pagina A-31* [*Autoécritures, page A-31*], 1970, pastel sur papier, 48 × 66 cm, courtesy de l'artiste et de la galerie P420, Bologne. Photo : C. Favero

Bodys Isek Kingelez, *Palais Hiroshima*, 1991, papier, carton, polystyrène, plastique, matériaux mixtes, 48 × 78 × 41 cm, CAAC – The Jean Pigozzi Collection for African Arts

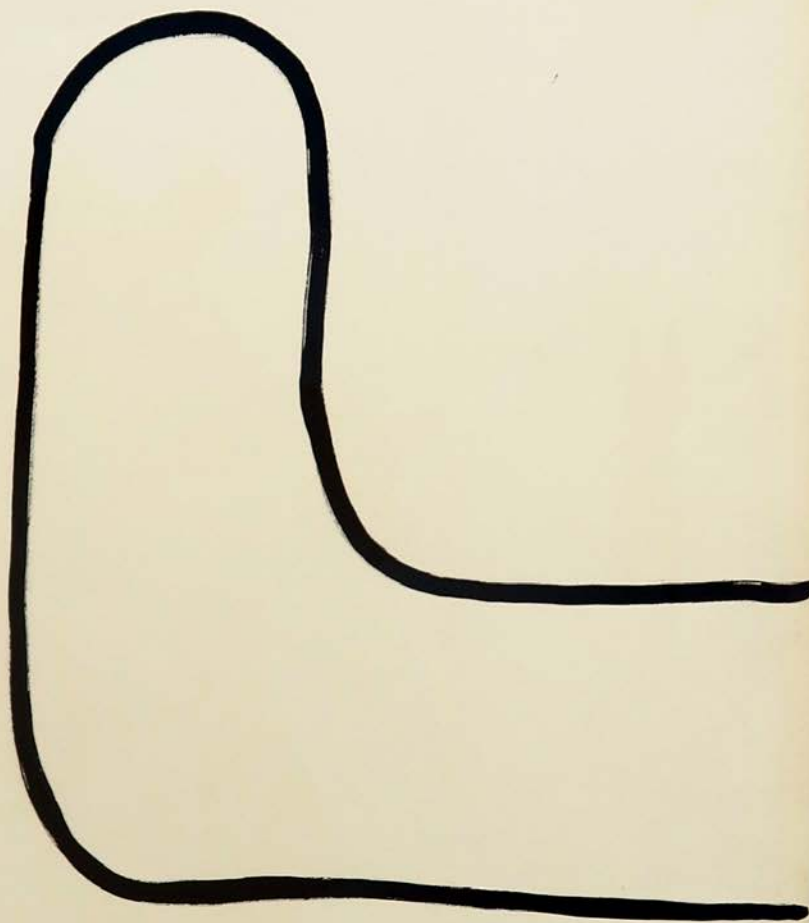
Autofictions

L'urgence ressentie de raconter sa vie mène certains à en enjoliver le récit, quitte à en fictionnaliser les détails. La biographie se transforme en une épopée où se mêlent les représentations fantasmagoriques de soi-même et des autres. Elle peut conduire à assumer, dans l'intimité et souvent de manière marginale par peur de l'opprobre, des représentations identitaires et sexuelles libérées des normes sociales. Pour certains, l'attention se cristallise sur la figure de l'artiste avec son aura démiurgique et sa capacité surhumaine à pouvoir modifier la perception de la réalité. Ces modes narratifs évoquent les « mythologies individuelles » que fit connaître Harald Szeemann à la documenta 5 de Cassel (1972), exposition légendaire qui avait le mérite de proposer sous cette appellation des artistes contemporains avec des outsiders.



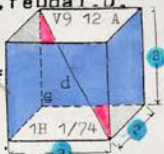
Sophie Calle, *Les Dormeurs*, 1979, série de 176 photographies avec textes (46 cadres et 1 cadre introductif) et classeur, chaque œuvre : 15 × 20 cm, Centre national des arts plastiques, dépôt à l'Association Carré d'Art en 1989, collection Carré d'Art – Musée d'art contemporain de Nîmes © Adagp, Paris 2021

Page de droite : **Ben (Vautier)**, *Banane*, 1959, encre de Chine, 73 × 60 cm, atelier de l'artiste



Ben 1959

D. Mitteilung. D. Der. D. Cuvel. D. Hot. D. Stuf. D. A. D. Firm. D. Büro. D. Stanco () import. D.
D. Servis. D. Neubestimmung. D. Im. D. Hyperaum. D. Umstandsbestimmung. D. Inponderabel.
D. Raum. D. Coerber. D. Tuer. D. Fenster. D. Erdoeffnungsvvincl. D. 4Durchmesser
D. Mit. D. Vorausgesetzter. D. Hoehn². D. Das. D. SchulvormvicurCrundCesetc. D. feuda¹ D.



No. 1. $1 - (+1) \cdot a + (-2) \cdot a = a \cdot a + 1 = a^2$ entsprechend $5(0^0)$ Relatif

No. 2. $0.9 - (-2) - 1 \cdot (+1) \cdot a + (-2) \cdot a = a \cdot a + 1 = a^2$ entsprechend $5(0^0)$ Relatif

No. 3. $-1 \cdot (+1) \cdot a + (-2) \cdot a = a \cdot a + 1 = a^2$ entsprechend $5(0^0)$ Relatif.

No. 4. $0.9 - (-1) - 1 \cdot (+1) \cdot a + (-2) \cdot a = a \cdot a + 1 = a^2$ entsprechend $5(0^0)$ Relatif.

No. 5. $0.9 - (+1) \cdot a + (-2) \cdot a = a^2$ entsprechend $1 \cdot 20 = 20$
 $(-1) - 1 \cdot a + (-2) \cdot a = a^2$ entsprechend $10 = 10$
nevit

No. 6. $10 = II$ (Römisch) $5 =$ Relatif $5 \cdot 20 = 100$
 $20 = I$ (Römisch) $8 =$ Relatif $7 \cdot 10 = 70$
 $7 = 18$ $(2) = \frac{1}{2} \cdot x$

No. 7. $20 \cdot x = 10 + 1$
 $10 + 1 = x = 20 - (+2) \cdot 18$ entsprechend $1 - 1$ $11 \cdot x$ Absolut. Relatif
 $1a \cdot x \cdot 7 = x = 10 - +12$ entsprechend $18 - 1$ (0^0) Null Grad.

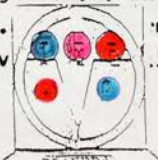
No. 8. $10 + 1 = x = 20 - +2) = 18$ entsprechend $1 - 1$
 $1a \cdot x \cdot 7 = x = 10 + +12 = 18$ entsprechend 1 entsprechend $11 \cdot x$
 $11 + 1a + 7 = 30 = 14 = 36$ Absolut. Relatif (0^0) Null Grad.

No. 9. $2 = (+1a) \cdot x \cdot a =$
 $20 = 2 \cdot x$
 $2 = 1a$ entsprechend $x \cdot 1$ $(0) = 10a$ $11 \cdot x = 1026$ $(1x)$
Dt./h E X a MbDER. Dt
Dt./h i m m e l r e i c h h s p r ü f u n g . Dt

D. Cur. D. Große. D. Cur. D. Verhaeltnis. D. Gesamthyd. D. Fehler sicher H^v d. D.
D. Der. D. Hohen Teiler Leistung Vergleich. D. Minuseinsgesamthyd. D. Der.
D. Banc. D. Deutscher. D. Länder. D. 10. neuhyd. D. Im. D. Hadsche.
D. Vwachstum. D. Absolut. D. Generativ. 1. D. (V) D. Große. D. Klein (a) D. E1

Rechtsantragstelle
AMTSGERICHT
ST. GERICHTSTAFEL. DT.

Leiterin der Pressestelle
Universität der Künste Berlin



(Unterschrift des besondervortragenden)



Cosmogonies et pensée par analogie

Les cosmogonies personnelles sont légion dans cette exposition. Chacun crée son monde avec ses protagonistes et selon des principes et des fonctionnements qui s'éloignent des représentations communément partagées. Certains théoriciens ont fait le rapport avec les mythes, nés de la nécessité d'objectiver et de mettre en récit, avec des mots ou des images, les phénomènes sensibles qui nous entourent et les situations sur lesquelles nous avons peu de prise. Ce qui caractérise ces « bricolages intellectuels » (Claude Lévi-Strauss), ce sont les analogies émises entre des éléments hétérogènes de nature disparate pour former un tout unifié. La pensée par analogie constitue une stratégie centrale de l'autodidactisme, car elle permet d'aborder l'inconnu à partir de ce que l'on sait déjà. Considérée longtemps comme primitive, elle connaît aujourd'hui un regain d'intérêt de la part des scientifiques de la cognition qui y voient un des ressorts principaux de la créativité.



Page de gauche : **Adelhyd van Bender**, *Sans titre*, 1999-2014, divers médiums sur photocopie, 42 × 30 cm, courtesy Delmes & Zander, Cologne

Justine Emard avec Alter et Alter 2 développés par Ishiguro Lab, université d'Osaka et Ikegami Lab, université de Tokyo, *Soul Shift [Transfert d'âme]*, 2018, installation vidéo, 6 min, collection de l'artiste © Adagp, Paris 2021

44 ARTISTES PRÉSENTÉS

Georges Adéagbo

Horst Ademeit

Raymonde Arcier

Marcel Bascoulard

Ben

Adelhyd van Bender

Guillaume Bijl

Irma Blank

Alighiero Boetti

Christian Boltanski

Marcel Broodthaers

Frédéric Bruly-Bouabré

Sophie Calle

Maurizio Cattelan

Ferdinand Cheval

Roberto Cuoghi

Henry Darger

Justine Emard

Robert Filliou

Richard Greaves

Chauncey Hare

Seydou Keita

Bodys Isek Kingelez

Yves Klein

Emma Kunz

Jean Le Gac

Gianni Motti

Tania Mouraud

Arnold Odermatt

Francis Palanc

Présence Panchounette

Gianni Piacentino

Carol Rama

Jean-Pierre Raynaud

Carole Roussopoulos

Jean-Michel Sanejouand

Judith Scott

Ceija Stojka

Miroslav Tichý

Jeanne Tripièr

Wendy Vainity

Galaxia Wang

George Widener

Adolf Wölfli

PROGRAMMATION CULTURELLE

RENCONTRE AVEC CHARLOTTE LAUBARD

Lundi 22 novembre à 18h30.

La commissaire de l'exposition présente ici ses recherches et analyses sur ce sujet complexe et passionnant qui l'ont conduite à concevoir l'exposition présentée au MAMC+.

SPECTACLE - VISITE CONTÉE

Dimanche 28 novembre à 14h30, 16h et 17h

Olivier Ponsot, conteur funambule sur corde vocale, ravira petits et grands avec une visite contée de l'exposition « L'Énigme autodidacte ».

À partir de 10 ans..

CONFÉRENCES AVEC LES AMIS DU MUSÉE

« De l'amateur à l'artiste, une brève histoire de la photographie »

Lundis 6 septembre et 6 décembre à 18h30 avec Alexandre Quoi, responsable du département scientifique du MAMC+

En écho aux expositions « L'Énigme autodidacte » et « Double Je. Donation Durand-Dessert & Collections MAMC+ », ce cycle de deux conférences propose une traversée dans l'histoire de la photographie, de la naissance du médium au XIX^e siècle jusqu'à ses pratiques artistiques contemporaines.

AUX SOURCES DE L'AUTODIDACTE (1)

Lundi 8 novembre à 18h30 avec Fabrice Flahutez, Professeur d'Histoire de l'art contemporain, Université Jean Monnet, Saint-Étienne.

Il s'agira de remonter aux sources diverses et variées sur lesquelles la notion d'autodidacte s'est petit à petit forgée, passant par le filtre du surréalisme dans l'entre-deux-guerres ou bien encore par le prisme des réflexions menées autour de la création de la Compagnie de l'Art Brut en 1948. Une conférence qui explore les tâtonnements d'une catégorie qui peine à se définir, s'autonomiser et s'épanouir tout au long du XX^e siècle.

AUX SOURCES DE L'AUTODIDACTE (2)

Date à confirmer, avec Fabrice Flahutez, Professeur d'Histoire de l'art contemporain, Université Jean Monnet, Saint-Étienne.

Seconde et dernière conférence de Fabrice Flahutez sur l'origine et la construction de la notion d'autodidacte.

LES VISITES

Visite découverte de l'exposition

Chaque mercredi et dimanche à 14h30.
Pendant les vacances scolaires, les
mercredis, vendredis et dimanches à 14h30.
Ce parcours emmène le visiteur au cœur du
propos et des questionnements à l'œuvre
dans cette exposition : quels sont les
processus de création et méthodes mises en
place par les artistes autodidactes, en quoi
interrogent-ils nos conceptions de l'art ?
Durée : 1h15 – Tarif : PT 8,50 €, TR 6,50 €

VISITES GUIDÉES EN ANGLAIS

Sur réservation.
Public adulte à partir de 2 personnes.
Durée 1h15 – Tarif : PT 8,50 €, TR 6,50 €.

VISITES GUIDÉES EN LANGUE DES SIGNES FRANÇAISE

Sur réservation.
Public adulte à partir de 2 personnes.
Durée 1h15 – Tarif : PT 8,50 €, TR 6,50 €.

LES FOCUS

Le 18 novembre : *Autofictions*
Le 16 décembre : *S'approprier, assembler*
Une expo/un café ? Un jeudi par mois,
offrez-vous une parenthèse pendant la
pause méridienne ! En moins d'une heure,
le Musée vous propose une découverte
flash des œuvres ou thématiques clés de
l'exposition « L'Énigme autodidacte »
accompagnée d'une boisson chaude.
Durée : 45 min. – Tarif : PT 8,50 €, TR 6,50 €.

JEUNE PUBLIC & FAMILLES

À ma hauteur !

Dimanche matin à 11h.
Regarder les œuvres, discuter, réfléchir,
poser des questions... : tous les dimanches
matins, ces parcours entièrement dédiés aux
enfants leur font percer les mystères de la
création.
À partir de 6 ans – Durée : 1h – Gratuit.

EN FAMILLE

Mercredi et samedi à 16h pendant les
vacances scolaires.
Ces visites offrent une approche
intergénérationnelle des expositions
et un partage autour des œuvres. Selon
l'exposition, elles se déclinent et peuvent
être tour à tour classiques, contées,
tactiles, sonores, littéraires ou ponctuées
de manipulations et de créativité : des
découvertes inédites pour toutes les envies
et pour tous les âges.
*Âge conseillé : à partir de 6 ans .
Durée : 1h15 – Tarif : PT 8,50 €, TR 6,50 €, gratuit pour
les enfants. Offre « Famille » 12 € pour 2 adultes + 1 à
4 enfants*

LE 1^{ER} DIMANCHE DU MOIS

Chaque premier dimanche du mois, le Musée
est gratuit. Profitez de cette journée pour
découvrir l'exposition.
Visite enfants à 11h.
Visites familles à 14h30 et 16h.
Visites adultes à 14h30 et 16h.

LES ATELIERS DE PRATIQUE ARTISTIQUE

Le Musée devient un temps le terrain d'expérimentation des enfants. Les ateliers plastiques permettent au jeune public d'explorer différentes notions – matières, gestes, assemblages – et techniques à l'œuvre dans les expositions.

LES ATELIERS DES VACANCES

Pour les enfants de 4 à 6 ans :
les 27, 28, 29 octobre de 9h à 12h.
les 22, 23, 24 décembre de 9h à 12h.
les 16, 17 et 18 février 2022 de 9h à 12h.
Durée : stages de 3 séances (3×3h) – Tarif : 36 €

Pour les enfants de 7 à 10 ans :
les 4 et 5 novembre, 9h-12h et 14h-17h.
les 30 et 31 décembre, 9h-12h et 14h-17h.
les 23 et 24 février 2022, 9h-12h et 14h-17h.

Durée : stage de 2 jours / 4 séances (4×3h) – Tarif : 48 €
Achetez votre billet en ligne sur mamc-saint-etienne.fr

LES VISITES-ATELIERS

Manipuler des matériaux et des objets, apprendre à regarder des œuvres : un samedi par mois, une expérience amusante pour découvrir les expositions et développer sa créativité. Chaque trimestre, un thème différent est à l'honneur et de septembre à décembre, place aux déclinaisons autour de la sculpture !

Pour les enfants de 7 à 10 ans :
Les samedis le 9 octobre, 13 novembre, 11 décembre, 8 janvier et 12 février de 10h à 12h.

Durée : 2h – Tarif : 5 €

L'ACCUEIL DES GROUPES

Renseignements et réservations auprès du service Accueil et développement des publics : mamc.reservation@saint-etienne-metropole.fr / 04 77 79 52 52.

Jauge et conditions déterminées en fonction de l'évolution des conditions sanitaires.

LES GROUPES CONSTITUÉS

Visites découvertes proposées durant toute la durée de l'exposition.

LE PUBLIC SCOLAIRE ET HORS TEMPS SCOLAIRE

Le Musée propose des visites et ateliers pour les groupes scolaires, hors temps scolaires et les établissements spécialisés.

À partir 3 ans/PSM

LE MUSÉE EN PRIVÉ

Si vous souhaitez découvrir l'exposition à d'autres horaires que ceux proposés, le musée organise votre visite en journée comme en soirée.

LA MÉDIATION EN LIGNE

Le musée se découvre aussi en ligne, à travers le blog sur notre site web et nos réseaux sociaux.

Retrouvez les défis et ateliers imaginés par l'équipe de médiation culturelle, mais aussi des vidéos et images exclusives des coulisses de l'exposition.

INFOS PRATIQUES

MUSÉE D'ART MODERNE ET CONTEMPORAIN
DE SAINT-ÉTIENNE MÉTROPOLE

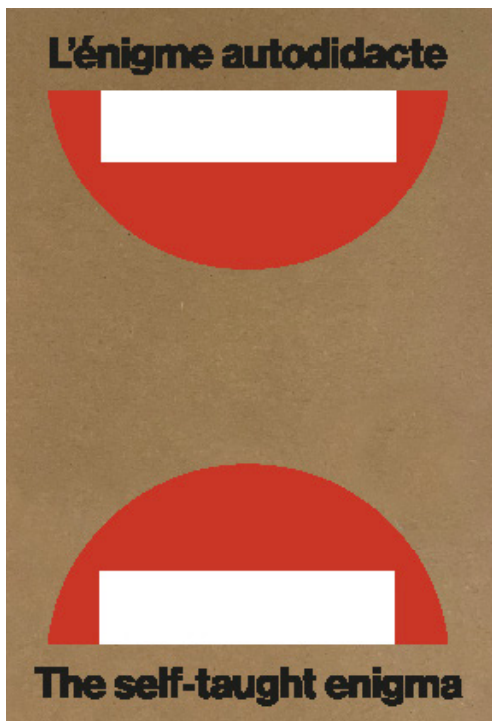
T. +33 (0)4 77 79 52 52
mamc@saint-etienne-metropole.fr

Ouvert tous les jours de 10h à 18h, sauf le mardi

SUIVEZ-NOUS



Téléchargez notre application MAMC+
gratuite sur *Appstore* et *Playstore*
Billetterie en ligne
www.mamc.saint-etienne.fr



Le catalogue de l'exposition *L'Énigme autodidacte*

Coédité avec Snoeck Publishers, il comprend des essais de la commissaire invitée Charlotte Laubard et Hélène Bézille, Lynn Cooke, Christophe Kihm ainsi que des notices pour chacun des 43 artistes présentés, rédigés par Marie Applagnat, Arthur Dayras, Alexandre Quoi et Elsa Vettier.

Édition bilingue français-anglais.
45 €, 339 p.

LES PARTENAIRES DE L'EXPOSITION

Avec le soutien du

